

ファラオは頭を抱えていた・・・。

ある日、王国を未曾有の大津波が襲ったのだ!!

数百年に渡り栄えた街並みは押し流され、残されたのは王国のシンボルとなっていた大ピラミッドのみ・・・。

ファラオは大ピラミッドの頂上で叫んだ!

『これより大ピラミッドを切り崩し、街を再興する!!』

[ルール解説]

[復興へ向けて]

ゲームの準備

- ① 各プレイヤーに得点ボード1枚・得点用ミープル1個・宝石トークン(下図参照)を配布する。



2人プレイ

3人プレイ

4人プレイ

2人プレイ	3人プレイ	4人プレイ
各プレイヤー 宝石トークン大・小各1個	各プレイヤー 宝石トークン小各1個	各プレイヤー 宝石トークン大・小各1個

- ② 大ピラミッドの型に2/3まで砂を敷き詰めた状態で、最近復興支援をしたプレイヤーがスタートプレイヤー(居ない場合は任意の方法でw)となり、スタートプレイヤー以外は目を瞑る。
- ③ スタートプレイヤーは配布された宝石トークンを砂中の任意の場所に埋め込み、目を瞑ってから次のプレイヤーへ。
以降、全プレイヤーが宝石トークンを埋め込むまで③を繰り返す。



<2人プレイ時>



<3人プレイ時>



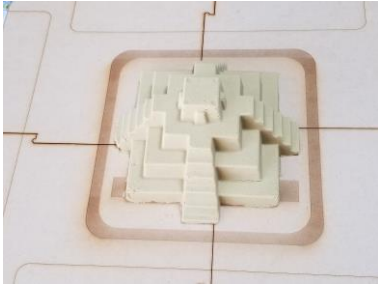
<4人プレイ時>

- ④ 全プレイヤーが宝石トークンを埋め込んだら、スタートプレイヤーは型全体に砂を敷き詰め任意の場所に均等に【天窓オーブ】を埋め込む。

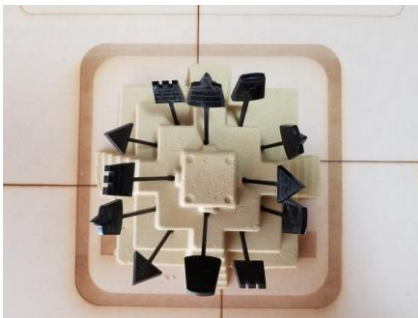


※オーブは2人プレイ時は6個、3・4人プレイ時は8個

- ⑤ 大ピラミッドの型を大ボード上に返し、全プレイヤーが交代で任意の回数、回転させ型を外す。



- ⑥ 完成した大ピラミッドに【建物ピック】を斜めになるように刺し、頂上にファラオミーブルを置き準備完了。



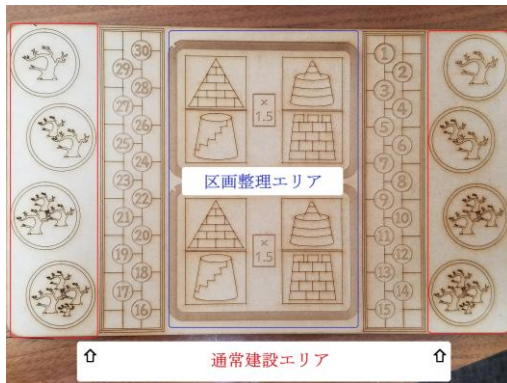
ゲーム開始

- ① スタートプレイヤーは付属の【切り出しヘラ】を使い大ピラミッドから砂を切り出す。



※一度【切り出しヘラ】を入れたら、底のボードにつくまでヘラを切り返したり止めてはならない。

- ② 【切り出しヘラ】がボードについたら手前に引き寄せて砂を切り分け、ストック砂とする。
※この時、一部でもピラミッドと繋がったままの砂はストックとはみなさない。
- ③ 切り出したストック砂で4種類の建物型を使い砂を再成型する。
再成型した建物を得点ボード上の【区画整理エリア】もしくは【通常建設エリア】に建設する。
再成型した建物については、建物型の種類に関わらず建物1個につき1点となる。
この時ストック砂のある限り、複数の型で複数個成型して構わない。



【建物再成型時の注意事項及び特殊条件】

●手番のプレイヤーは切り出したストック砂から、最低でも1個の建物を建設しなければならない。

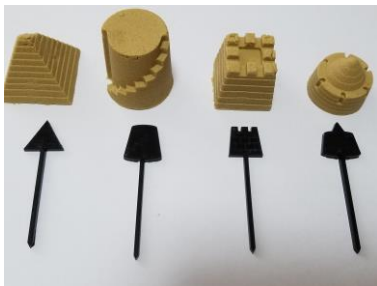
1つも建物を建設出来ない場合、そのプレイヤーはペナルティとして-3点となる。

●再成型の途中で砂が足りない、もしくは建物の形が不明瞭な物については、作り直しは認めず-1点となる。

●【建物ピック】を倒した際、その【建物ピック】は倒したプレイヤーの1つ前のプレイヤーの獲得となる。

【建物ピック】を獲得したプレイヤーはピックを受け取り、任意のタイミングで【建物ピック】に対応した建物の上部に刺して1点→3点の建物にランクアップできる。

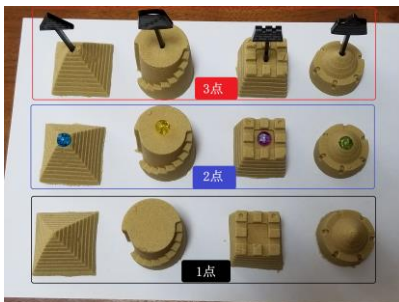
自分の得点ボードに対応した建物がない場合は、受け取った【建物ピック】を使用せずキープする事も出来る。



●ストック砂の中に【宝石トークン】【天窓オーブ】が含まれていた場合、【宝石トークン】は即時獲得し、手番のプレイヤーは【宝石トークン大】5点【宝石トークン小】3点を加算する。

【天窓オーブ】は、建物の再成型時に建物型に先に【天窓オーブ】を入れて建物を成型する。もしくは成型した建物の上部に埋め込み、天窓付きの建物とする。

天窓付きの建物は1つにつき2点となる。



※【天窓オーブ】は獲得したターンで即時使用し、次回以降の手番に持ち越すことは出来ない。獲得したターンで使われなかった【天窓オーブ】は箱に戻しゲームから除外される。(建物を建てる際、設計段階から天窓の設置が必要となるという認識)

※【建物ピック】【天窓オーブ】共に、ゲーム終了時に建物に設置されていない物については得点化されない。

●天窓付きで建設した建物については、対応した【建物ピック】であっても重複して刺す事は出来ない。

●【得点ボード】中央の2つの区画整理エリアはエリア内に4種類の建物を揃える事で1.5倍の得点が獲得できる。(数回の手番に分けて建設可能)
ただし区画整理エリアに【天窓付き建物(2点)】【ピック付き建物(3点)】がある場合、同タイプの建物でセット建設しなければならない。

種類	計算方法	得点
通常建物	建物1点×4×1.5	6点
天窓付き建物	天窓付き建物2点×4×1.5	12点
ピック付き建物	ピック付き建物3点×4×1.5	18点

※区画整理エリアの得点はゲーム終了後に計算するものとする。セット建設条件が達成できていない建物は、通常(1点)天窓付き(2点)ピック付き(3点)として計算する。

●【得点ボード】へ建設後の建物の移動は出来ない。

●通常建設エリアが建物で埋まっている場合は、区画整理エリアに建物を建設しても構わない。

- ④ ③の各条件で建物を建設し、余った砂はそのままにして手番の終了を宣言する。
尚、【建物ピック】【ファラオミーブル】は大ボードに接地した時点で倒れたものとなす。
- ⑤ 時計回りで手番を次のプレイヤーに移し①～④を繰り返す。
この時、使い切れなかったストック砂は全プレイヤー共有となり、スタートプレイヤー以降の手番のプレイヤーは、新たに切り出した砂とストック砂を合わせて建物を建設する事が出来る。

ゲームの終了条件

いずれかのプレイヤーが①②どちらかの終了条件を満たした時点でゲーム終了。
得点計算となる。

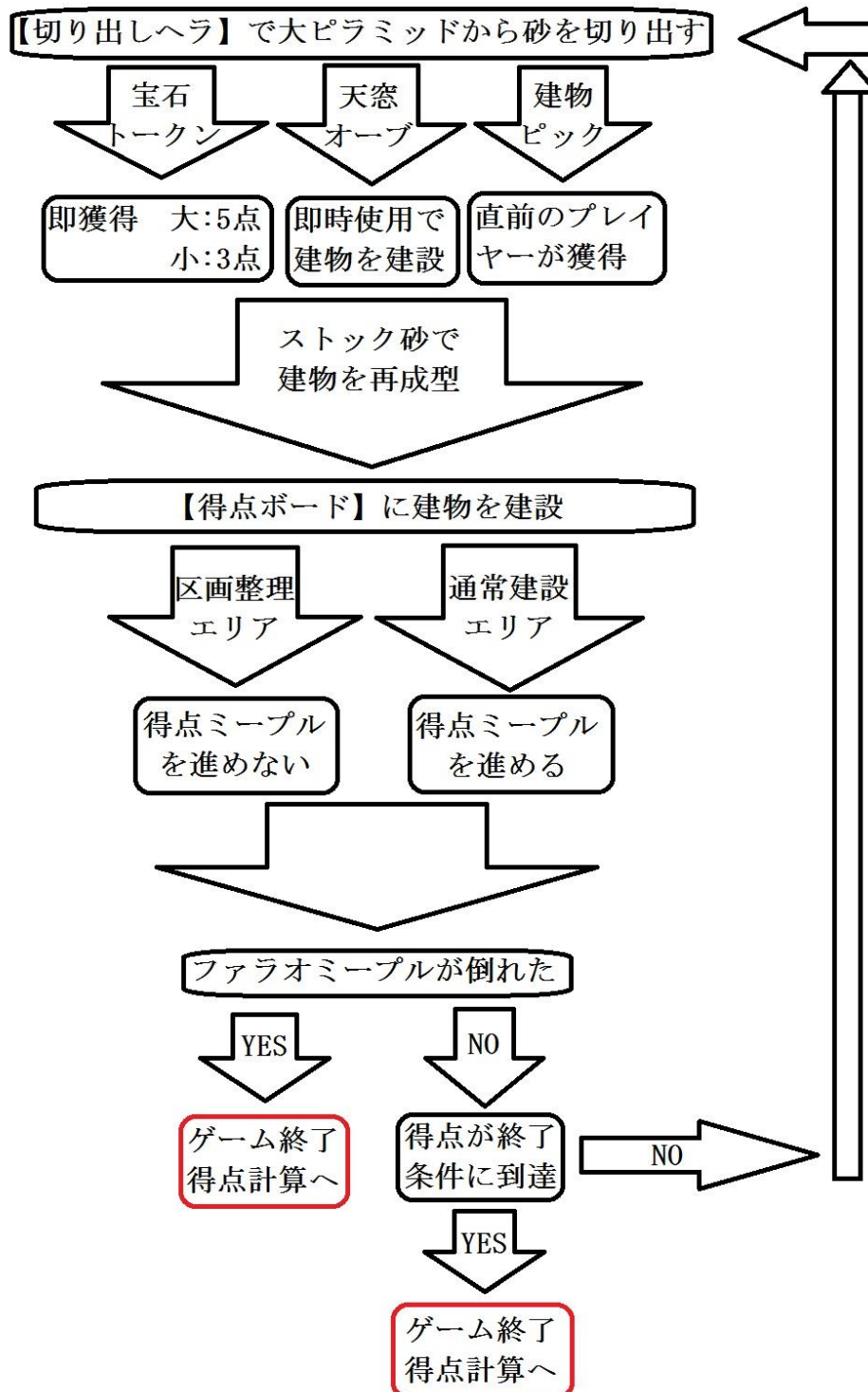
①いずれかのプレイヤーが下図の得点に到達する。

2人プレイ	3人プレイ	4人プレイ
30点	25点	20点

②大ピラミッド頂上のファラオミーブルが倒れて大ボードに接地する。

この時、ファラオミーブルを倒したプレイヤーは得点に関わらず0点となり、残りのプレイヤーの獲得点数で順位を決定する。

ゲーム進行フローチャート



one point アドバイス

- ◆ 型に砂を詰めて再成型する際は、しっかり押し込んで詰める事で想像以上の砂が入り、街並みも綺麗に出来上がります。
- ◆ 切り出したストック砂は、出来る限り使い切って次のプレイヤーに残さないのが勝利へのコツです。
- ◆ 区画整理エリアのセットコレクションは、高得点を獲得できるチャンス！積極的に狙っていきましょう。
- ◆ 専用砂は非常にキメが細かい砂の為、組み立て式大ボードの隙間から下に零れる可能性があります。テーブルの上で遊ぶ際は大ボードの下に新聞紙など引いて下さい。
- ◆ 建物ピックは、準備段階の大ピラミッドへ設置する際の角度や深さを調整する事で、倒れやすさを調節でき、ゲームを遊ぶ際に難易度調整も可能となります。

内容物

- ・ 砂：1 kg
- ・ 大ピラミッドの型：1 個
- ・ 建物型：各 1 個ずつ計 4 個
- ・ 切り出しヘラ：1 本
- ・ 宝石トークン：大 2 個、小 4 個
- ・ 天窓オーブ：8 個
- ・ 建物ピック：各建物につき 3 本ずつ計 12 本
- ・ 大ボード：1 枚(組み立て式)
- ・ 得点ボード：4 枚
- ・ ファラオミープル：1 個
- ・ 得点用ミープル：4 個



解説動画はコチラから

【ゲームデザイン】 Dice-K

【ロゴデザイン】 mah (猫獄山)

【取説漫画】 みのすみす

【Special Thanks】 よち工房・テストプレイにお付き合い頂いた皆様 m(____)m

製作：ビストロ怪談倶楽部

<http://bistrokaidanclub.wixsite.com/mysite>

